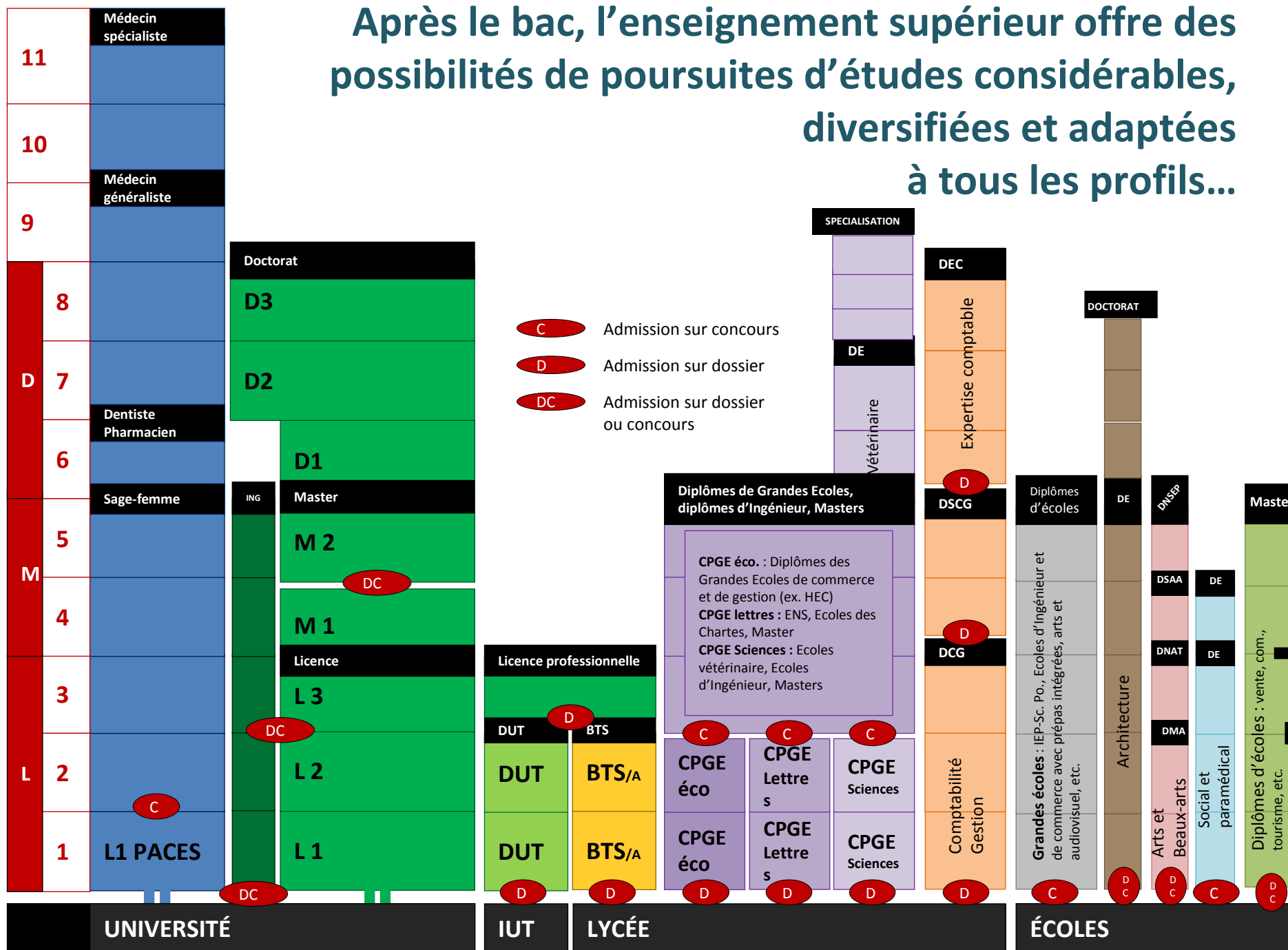


Après un

Bac **ES**, **L**, **S**

et **STMIG**

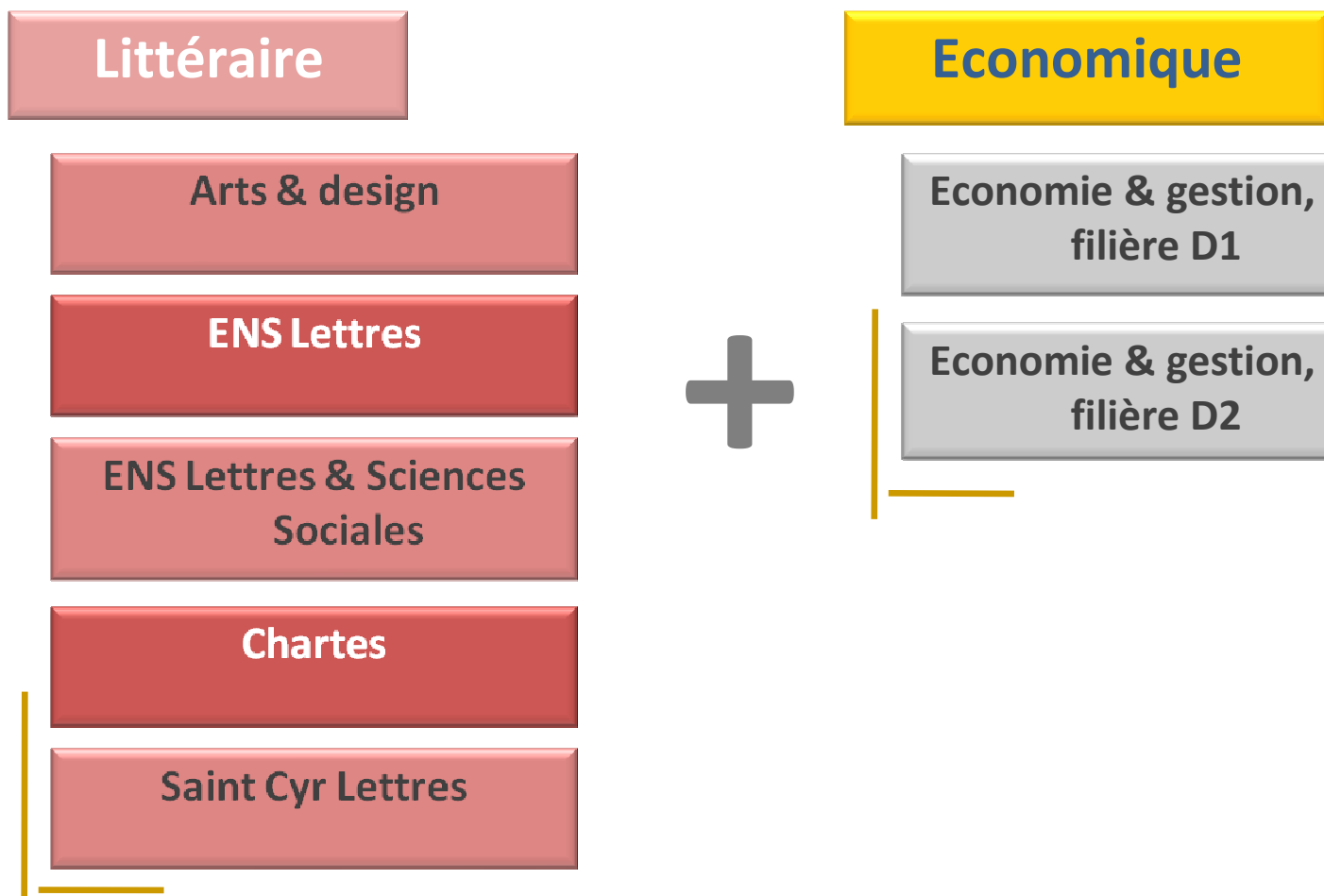
Après le bac, l'enseignement supérieur offre des possibilités de poursuites d'études considérables, diversifiées et adaptées à tous les profils...



BTS / DUT : descriptif

	BTS	DUT
Lieu	Lycée	IUT
Modalités d'inscription	WWW.admission-postbac.fr Dossier scolaire (1 ^{ère} et Tale) Motivation	WWW.admission-postbac.fr Dossier scolaire (1 ^{ère} et Tale) Motivation
Origine des étudiants	Bacs généraux, techno et pro	Bacs généraux et techno
Enseignements	1/3 d'enseignement général 2/3d'enseignement pro et Techno	1/3 d'enseignement général 2/3d'enseignement pro et Techno
Effectif	Groupe classe d'un lycée	100 à 150 élèves par promotion
Ambiance	Ambiance de lycée et encadrement serré	Proche de l'université Autonomie
Obtention du diplôme	Examen terminal	Contrôle continu

Les Classes Préparatoires aux Grandes Ecoles (CPGE) après un bac



Les Classes Préparatoires aux Grandes Ecoles (CPGE) après un bac **ES**

Economique

**Economique & commerciale,
option économique**

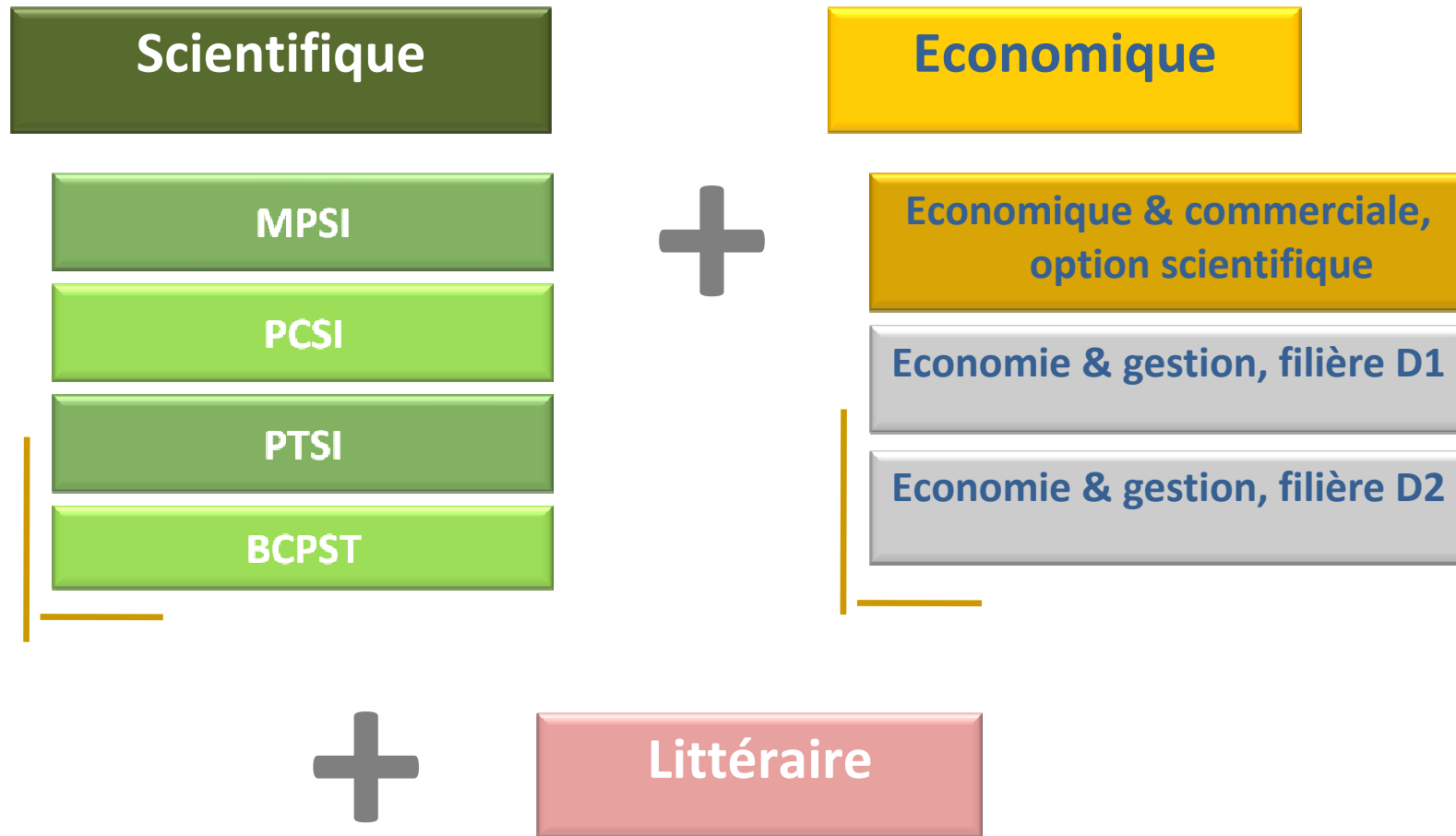
Economie & gestion, filière D1

Economie & gestion, filière D2



Littéraire

Les Classes Préparatoires aux Grandes Ecoles (CPGE) après un bac S



Les Classes Préparatoires aux Grandes Ecoles (CPGE) après un bac **Stmg**

Economique

Economique et commerciale,
option technologique

Programmes de la prépa ECT
Economie, Droit, Gestion et Management
Mathématiques, Langues, Culture générale

Economie & gestion, filière D1

Economie & gestion, filière D2

Ecoles de Commerce

NIVEAU D'ENTREE	EXEMPLES DE CONCOURS
POST BAC	ECRICOME, ACCES, SESAM, ATOUT +3, PASS, SESAME, PASSERELLE POST BAC, TEAM
APRES UNE PREPA	ECRICOME, BCE, ENS Cachan
LES ADMISSIONS PARALLELES: BAC +2 BAC +3	PASSERELLE 1, TREMPLIN 1 PASSERELLE 2, TREMPLIN 2, HEC ECP Europe

Ecoles Spécialisées

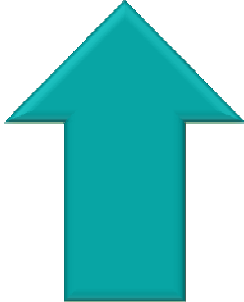
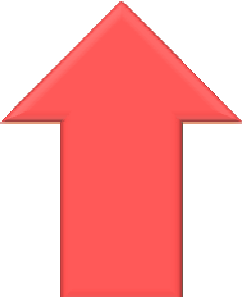
DOMAINES	EXEMPLES
SOCIAL	Educateur Spécialisé, Educateur de Jeunes Enfants, Assistant des Services Sociaux, Moniteur Educateur, ...
PARAMEDICAL	Orthophoniste, Infirmier, Aide soignant, Psychomotricien, ...
ARTISTIQUE	Ecoles supérieures d'art ou « beaux arts », ENSA, ENSAA, Conservatoires, Ecoles du patrimoine, ...

Les parcours ingénieur

Cycle Ingénieur En 3 ans

Cycle Ingénieur À l'université

Cycle ingénieur en 3 ans par alternance



Prépa intégrée

2ème année

1ère année

En écoles d'ingénieurs

CPGE

2ème année

1ère année

Au lycée

STS

2ème année

1ère année

IUT

2ème année

1ère année

A l'université

L 2

L 1

Cycle Préparatoire

2ème année

1ère année

Cycle Préparatoire par alternance

2ème année

1ère année

En centre d'apprentissage

Sciences Politiques

EN 1^{RE} ANNÉE



CONCOURS
COMMUN
À 7 IEP



MODALITÉS
SPÉCIFIQUES
À 3 IEP

LILLE

PARIS

ST-GERMAIN-EN-LAYE

STRASBOURG

RENNES

LYON

BORDEAUX

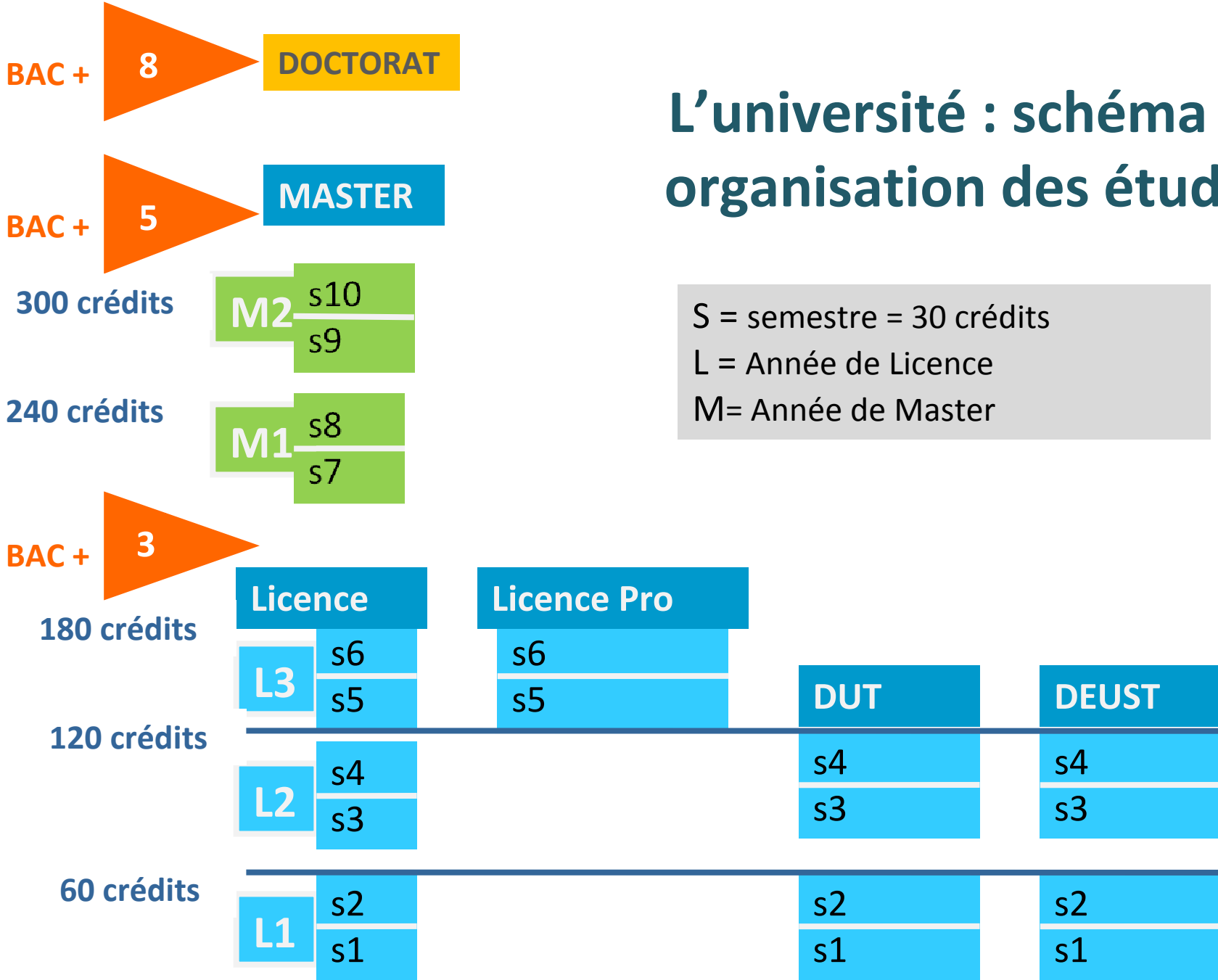
GRENOBLE

TOULOUSE

AIX-EN-PROVENCE

- TOUT SAVOIR SUR
- LES PLACES
- LES ÉPREUVES
- LES CALENDRIERS

L'université : schéma et organisation des études



La PACES

	11	Médecin spécialiste
	10	
	9	
	8	Médecin généraliste
D	7	
	6	Dentiste Pharmacien
	5	Sage-femme
M	4	
	3	
L	2	
	1	L1 PACES

La Première Année Commune aux Études de Santé (ou Licence de sciences pour la santé) est une préparation au concours d'entrée dans les études de médecine, odontologie, pharmacie et maïeutique. Elle est aussi souvent un passage obligé* pour ceux qui songent à entrer dans les écoles de kinésithérapie (3 ans d'études).

A
P
B

Admission

- Baccalauréat (S conseillé)
- Pas de sélection à l'entrée
- Orientation active
- Cas particulier : UFR de santé en Ile-de-France
 - formuler obligatoirement 4 vœux sur les 7 Universités IDF ;
 - les candidats sont répartis entre les universités au prorata du numerus clausus et selon différents critères : ordre des vœux, série de bac, mention au bac ;
 - par sécurité, il est fortement recommandé de formuler un 5^e vœu dans une autre académie.

Organisation des études

- 2 semestres (schéma LMD)
- un tronc commun : sciences fondamentales, sciences médicales et pharmaceutiques, sciences humaines et sociales ;
- un enseignement de spécialité : médecine, odontologie, pharmacie ou maïeutique.

* Dans certaines régions de France, la PACES est aussi exigée pour entrer dans les écoles de psychomotricien, manipulateur radio et ergothérapeute.

La PACES

Organisation de la PACES (ex. Université Paris V René-Descartes)

A
P
B

		Médecine PCEM2	Odontologie PCEO2	Maïeutique 1 ^{re} année	Pharmacie PCEP2	Kinésithérapie École
		↑				
		Publication des 4 classements et choix des élèves				
1 ^{ère} année	2^e semestre	2 ^e partie du concours : mai		Reorientation dans une autre L1 si classement insuffisant. L'étudiant gardera le bénéfice des ECTS capitalisés.		
	<p>UE 8 : spécifique à chaque filière composée d'un tronc commun et de parties spécifiques de 20 heures pour chaque concours (maïeutique, médecine-kinésithérapie, odontologie, pharmacie).</p> <p>4 unités d'enseignement de tronc commun</p> <p>UE 4 : évaluation des méthodes d'analyses appliquées aux sciences de la vie et de la santé</p> <p>UE 5 : organisation des appareils et systèmes</p> <p>UE 6 : initiation à la connaissance du médicament</p> <p>UE 7 : santé, société, humanité</p>					
	1^{er} semestre	1 ^{re} partie du concours : fin janvier		Réorientation dans une autre L1 si classement insuffisant. L'étudiant gardera le bénéfice des ECTS capitalisés.		
<p>3 unités d'enseignement de tronc commun</p> <p>UE 1 : chimie, biochimie</p> <p>UE 2 : biologie cellulaire, histologie, embryologie</p> <p>UE 3 : physique, biophysique et transfert de protons et d'électrons</p>						

Toutes les épreuves ont lieu sous forme de Q.C.M., à l'exception de l'UE 7 qui comporte une épreuve mixte (rédactionnelle + QCM). La partie rédactionnelle fait l'objet d'une double correction. Les coefficients des différentes UE sont les mêmes pour chaque concours, sauf pour pharmacie : UE6 > aux autres, UE5 < aux autres.

Pour s'informer...des lieux « ressources »



Centre d'information et d'orientation les Eaux Claires

23 ter rue Anatole France
38100 Grenoble
Téléphone : 04 76 84 41 10

cio-grenoble-eaux-claires@ac-grenoble.fr

NOS HORAIRES D'OUVERTURE

	Matin	Après-midi
Lundi	9h /12h	13h30/17h30
Mardi	9h /12h	13h30/17h30
Mercredi	9h /12h	13h30/17h30
Jeudi	9h /12h	13h30/17h30
vendredi	9h /12h	13h30/17h30
Durant les vacances scolaires	9h /12h	13h30/17h30